

# الفصل الرابع

## الطريقة والإجراءات

## الفصل الرابع

### الطريقة والإجراءات

❖ منهجية الدراسة

❖ مجتمع وعينة الدراسة

❖ صدق وثبات الاستبانة

❖ الأساليب الإحصائية

يتناول هذا الفصل وصفاً لمنهج الدراسة ، والأفراد مجتمع الدراسة وعينتها ، وكذلك أداة الدراسة المستخدمة وطرق إعدادها ، وصدقها وثباتها ، كما يتضمن هذا الفصل وصفاً للإجراءات التي قامت بها الباحثة في تقنين أدوات الدراسة وتطبيقها ، وأخيراً الأساليب الإحصائية التي اعتمدت الباحثة عليها في تحليل الدراسة .

### منهجية الدراسة

يمكن اعتبار منهج البحث بأنه الطريقة التي يتتبع الباحث خطاها، ليصل في النهاية إلى نتائج تتعلق بالموضوع محل الدراسة، وهو الأسلوب المنظم المستخدم لحل مشكلة البحث، إضافة إلى أنه العلم الذي يعني بكيفية إجراء البحوث العلمية.

و هناك عدة مناهج تستخدم في البحث العلمي حيث يستخدم كل منهج من هذه المناهج حسب الظاهرة التي يتم دراستها وقد يتم استخدام أكثر من منهج لدراسة نفس الظاهرة ، وحيث أن الباحثة تعرف مسبقاً جوانب وأبعاد الظاهرة موضع الدراسة من خلال إطلاعها على الدراسات السابقة المتعلقة بموضوع البحث " ممارسة معلمات المرحلة الثانوية لمهارات التخطيط والتصحيح للاختبارات التحصيلية وفق معايير وشروط الاختبار الجيد بالمملكة العربية السعودية "، والذي يتوافق مع المنهج الوصفي التحليلي الذي يهدف إلى توفير البيانات والحقائق عن المشكلة موضع البحث لتفسيرها والوقوف على دلالاتها، وحيث أن المنهج الوصفي التحليلي يتم من خلال الرجوع للوثائق المختلفة كالكتب والصحف والمجلات وغيرها من المواد التي يثبت صدقها بهدف تحليلها للوصول إلى أهداف البحث ، فإن الباحثة ستعتمد على هذا المنهج

للوصول إلى المعرفة الدقيقة والتفصيلية حول مشكلة البحث، ولتحقيق تصور أفضل وأدق للظاهرة موضع الدراسة، كما أنها ستستخدم أسلوب العينة العشوائية في اختيارها لعينة الدراسة، وستستخدم الاستبانة في جمع البيانات الأولية .

### طرق جمع البيانات:

اعتمدت الباحثة على نوعين من البيانات

#### 1-البيانات الأولية.

وذلك بالبحث في الجانب الميداني بتوزيع استبيانات لدراسة بعض مفردات البحث وحصر وتجميع المعلومات اللازمة في موضوع البحث، ومن ثم تفرغها وتحليلها باستخدام برنامج SPSS (Statistical Package for Social Science) الإحصائي واستخدام الاختبارات الإحصائية المناسبة بهدف الوصول لدلالات ذات قيمة ومؤشرات تدعم موضوع الدراسة .

#### 2-البيانات الثانوية.

سوف تقوم الباحثة بمراجعة الكتب و الدوريات و المنشورات الخاصة أو المتعلقة بالموضوع قيد الدراسة، والتي تتعلق بدراسة ممارسة معلمات المرحلة الثانوية لمهارات التخطيط والتصحيح للاختبارات التحصيلية وفق معايير وشروط الاختبار الجيد بالملكة العربية السعودية ، وأية مراجع قد ترى الباحثة أنها تسهم في إثراء الدراسة بشكل علمي، وينوي الباحث من خلال اللجوء للمصادر الثانوية في الدراسة، التعرف على الأسس و الطرق العلمية السليمة في كتابة الدراسات، وكذلك أخذ تصور عام عن آخر المستجدات التي حدثت و تحدث في مجال الدراسة

#### مجتمع وعينة الدراسة:

يتكون مجتمع الدراسة من جميع المعلمات في المملكة العربية السعودية في المرحلة الثانوية. وتم أخذ عينة عشوائية مؤلفة من 120 معلمة . وقد تم توزيع الاستبانة على جميع أفراد عينة الدراسة ، وتم استرداد 100 استبانة ، وبعد تفحص الاستبانات لم يتم استبعاد أي استبانة نظرا لتحقيق

الشروط المطلوبة للإجابة على الاستبيان، وبذلك يكون عدد الاستبيانات الخاضعة للدراسة 100 استبانة

والجداول التالية تبين خصائص وسمات عينة الدراسة كما يلي:

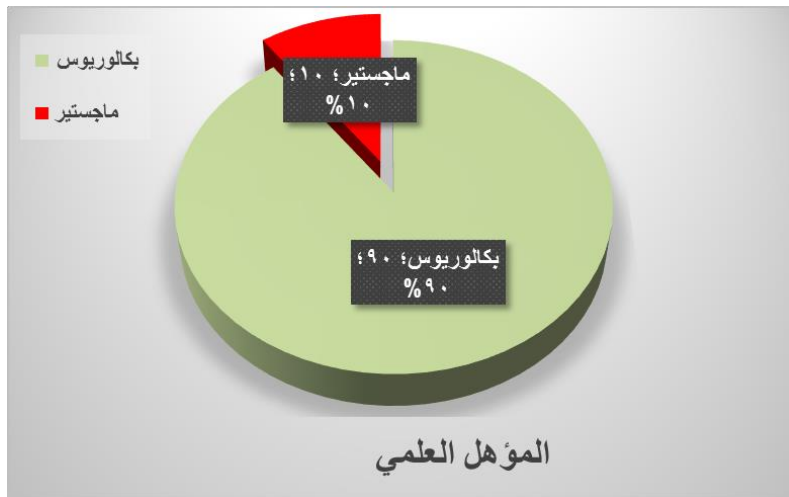
أولاً: المعلومات الشخصية:

### (1) المؤهل العلمي:

يبين جدول رقم (1) أن 90.0% من عينة الدراسة مؤهلهم العلمي " بكالوريوس " ، و 10.0% " مؤهلهم العلمي ماجستير " .

جدول رقم (1)  
توزيع عينة الدراسة حسب منغير المؤهل العلمي

المؤهل العلمي	التكرار	النسبة المئوية
بكالوريوس	90	90.0
ماجستير	10	10.0
المجموع	100	100.0



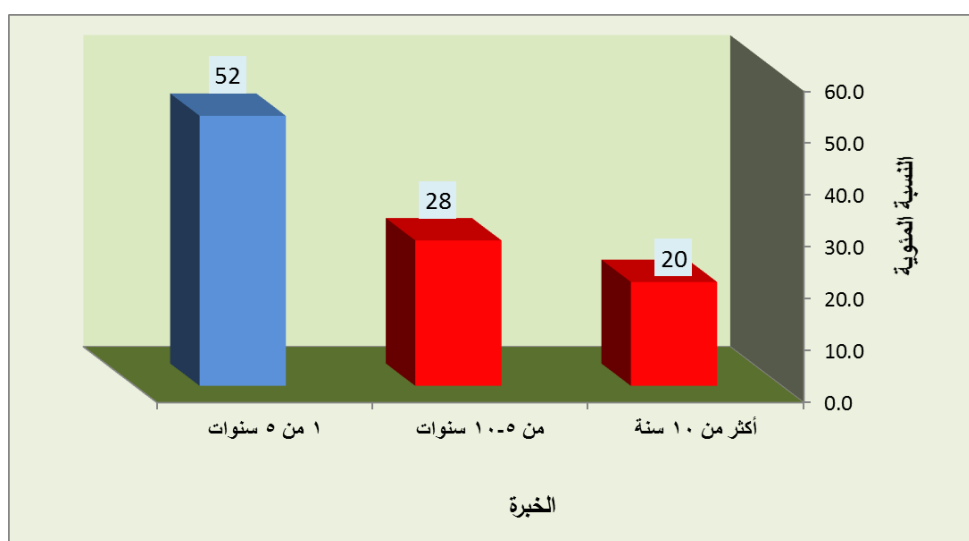
## (2) سنوات الخبرة:

يبين جدول رقم (2) أن 52.0% من عينة الدراسة تراوحت سنوات الخبرة لهم " 1 من 5 سنوات " ، و 28.0% " من 5-10 سنوات " ، و 20.0% " أكثر من 10 سنوات " .

### جدول رقم (2)

توزيع عينة الدراسة حسب متغير سنوات الخبرة

سنوات الخبرة	التكرار	النسبة المئوية
1 من 5 سنوات	52	52.0
من 5-10 سنوات	28	28.0
أكثر من 10 سنة	20	20.0
المجموع	100	100.0



## أداة الدراسة :

وقد تم إعداد الاستبانة على النحو التالي:

1- إعداد استبانة أولية من أجل استخدامها في جمع البيانات والمعلومات.

- 2- عرض الاستبانة على المشرف من اجل اختبار مدى ملائمتها لجمع البيانات.
- 3- تعديل الاستبانة بشكل أولي حسب ما يراه المشرف.
- 4- تم عرض الاستبانة على مجموعة من المحكمين والذين قاموا بدورهم بتقديم النصح والإرشاد وتعديل وحذف ما يلزم.
- 5- إجراء دراسة اختباريه ميدانية أولية للاستبانة وتعديل حسب ما يناسب.
- 6- توزيع الاستبانة على جميع أفراد العينة لجمع البيانات اللازمة للدراسة ، ولقد تم تقسيم الاستبانة إلى جزأين كما يلي:

◀ **الجزء الأول :** يتكون من البيانات الأولية لعينة الدراسة ويتكون من فقرتين

**الجزء الثاني :** يتضمن درجة ممارسة معلمات المرحلة الثانوية لمهارات التخطيط للاختبارات التحصيلية

وفق معايير وشروط الاختبار الجيد وتم تقسيمه إلى محورين كما يلي:

✓ **المحور الأول :** التخطيط ويتكون من 10 فقرات.

✓ **المحور الثاني :** التصحيح ويتكون من 11 فقرات.

وقد كانت الإجابات على كل فقرة حسب مقياس ليكارت الخماسي.

**صدق وثبات الاستبيان :**

صدق الاستبانة يعني التأكد من أنها سوف تقيس ما أعدت لقياسه (العساف، 1995: 429)<sup>1</sup>،

كما يقصد بالصدق " شمول الاستبانة لكل العناصر التي يجب أن تدخل في التحليل من ناحية،

---

<sup>1</sup> -العساف صالح حمد.(1995). المدخل إلى البحث في العلوم السلوكية في العلوم السلوكية. الرياض: مكتبة العبيكان.

ووضوح فقراتها ومفرداتها من ناحية ثانية، بحيث تكون مفهومة لكل من يستخدمها" (عبيدات وآخرون 2001، 179)<sup>2</sup>، وقد قامت الباحثة بالتأكد من صدق أداة الدراسة كما يلي:

❖ **صدق فقرات الاستبيان :** تم التأكد من صدق فقرات الاستبيان بطريقتين.

### (1) الصدق الظاهري للأداة ( صدق المحكمين )

قامت الباحثة بعرض أداة الدراسة في صورتها الأولية على مجموعة من المحكمين تألفت من (7) أعضاء من أعضاء الهيئة التدريسية في الجامعات السعودية متخصصين في التربية وطرق التدريس . ويوضح الملحق رقم (1) أسماء المحكمين الذين قاموا مشكورين بتحكيم أداة الدراسة. وقد طلبت الباحثة من المحكمين من إبداء آرائهم في مدى ملائمة العبارات لقياس ما وضعت لأجله، ومدى وضوح صياغة العبارات ومدى مناسبة كل عبارة للمحور الذي ينتمي إليه. ومدى كفاية العبارات لتغطية كل محور من محاور متغيرات الدراسة الأساسية هذا بالإضافة إلى اقتراح ما يروونه ضرورياً من تعديل صياغة العبارات أو حذفها، أو إضافة عبارات جديدة لأداة الدراسة، وكذلك إبداء آرائهم فيما يتعلق بالبيانات الأولية ( الخصائص الشخصية والوظيفية المطلوبة من المبحوثين، إلى جانب مقياس ليكارت المستخدم في الاستبانة. وتركزت توجيهات المحكمين على انتقاد طول الاستبانة حيث كانت تحتوي على بعض العبارات المتكررة، كما أن بعض المحكمين نصحوا بضرورة تقليص بعض العبارات من بعض المحاور وإضافة بعض العبارات إلى محاور أخرى.

واستناداً إلى الملاحظات والتوجيهات التي أبداها المحكمون قامت الباحثة بإجراء التعديلات التي اتفق عليها معظم المحكمين، حيث تم تعديل صياغة العبارات وحذف أو إضافة البعض الآخر منها.

### 2- صدق الاتساق الداخلي لفقرات الاستبانة

تم حساب الاتساق الداخلي لفقرات الاستبيان على عينة البحث الاستطلاعية البالغ

حجمها 30 مفردة، وذلك بحساب معاملات الارتباط بين كل فقرة والدرجة الكلية

<sup>2</sup>-عبيدات، ذوقان، وعدس، عبد الرحمن، وعبد الخالق، كايد(2001م) البحث العلمي، مفهومه، أدواته، وأساليبه. عمان: دار الفكر.



للمحور التابعة له ويبين جداول رقم (3) معاملات الارتباط بين كل فقرة من فقرات المحور والمعدل الكلي لفقراته ، والذي يبين أن معاملات الارتباط المبينة دالة عند مستوى دلالة (0.05) ، حيث إن القيمة الاحتمالية لكل فقرة اقل من 0.05 وقيمة  $r$  المحسوبة اكبر من قيمة  $r$  الجدولية والتي تساوي 0.361، وبذلك تعتبر فقرات الاستبانة صادقة لما وضعت لقياسه.

### جدول رقم (3)

الصدق الداخلي لفقرات الاستبانة

المحور الثاني : التصحيح			المحور الأول : التخطيط		
القيمة الاحتمالية	معامل الارتباط	رقم الفقرة	القيمة الاحتمالية	معامل الارتباط	رقم الفقرة
0.000	0.712	1	0.000	0.706	1
0.000	0.765	2	0.001	0.554	2
0.001	0.568	3	0.000	0.829	3
0.000	0.654	4	0.000	0.653	4
0.000	0.746	5	0.000	0.671	5
0.002	0.532	6	0.000	0.730	6
0.000	0.624	7	0.001	0.593	7
0.000	0.735	8	0.001	0.596	8
0.017	0.433	9	0.000	0.624	9
0.000	0.735	10	0.000	0.781	10
0.000	0.673	11			

قيمة  $r$  الجدولية عند مستوى دلالة 0.05 ودرجة حرية "28" تساوي 0.361

### • صدق الاتساق البنائي لمحاور الدراسة

جدول رقم (4) يبين معاملات الارتباط بين معدل كل محور من محاور الدراسة مع المعدل الكلي لفقرات الاستبانة والذي يبين أن معاملات الارتباط المبينة دالة عند مستوى دلالة 0.05 ، حيث إن القيمة الاحتمالية لكل محور اقل من 0.05 وقيمة r المحسوبة اكبر من قيمة r الجدولية والتي تساوي 0.361.

جدول رقم (4)  
معامل الارتباط بين معدل كل محور من محاور الدراسة مع المعدل الكلي لفقرات الاستبانة

المحور	عنوان المحور	معامل الارتباط	القيمة الاحتمالية
الأول	التخطيط	0.717	0.000
الثاني	التصحيح	0.764	0.000

قيمة r الجدولية عند مستوى دلالة 0.05 ودرجة حرية "28" تساوي 0.361

### ثبات فقرات الاستبانة Reliability:

أما ثبات أداة الدراسة فيعني التأكد من أن الإجابة ستكون واحدة تقريبا لو تكرر تطبيقها على الأشخاص ذاتهم في أوقات (العساف، 1995: 430)<sup>3</sup>. وقد أجرت الباحثة خطوات الثبات على العينة الاستطلاعية نفسها بطريقتين هما طريقة التجزئة النصفية ومعامل ألفا كرونباخ.

### 1- طريقة التجزئة النصفية Split-Half Coefficient:

<sup>3</sup> -العساف صالح حمد.(1995). المدخل إلى البحث في العلوم السلوكية في العلوم السلوكية. الرياض: مكتبة العبيكان.

تم إيجاد معامل ارتباط بيرسون بين معدل الأسئلة الفردية الرتبة ومعدل الأسئلة الزوجية الرتبة لكل بعد وقد تم تصحيح معاملات الارتباط باستخدام معامل ارتباط سبيرمان براون للتصحيح (Spearman–Brown Coefficient) <sup>4</sup> حسب المعادلة التالية:

معامل الثبات =  $\frac{r^2}{r+1}$  حيث  $r$  معامل الارتباط وقد بين جدول رقم (5) يبين أن هناك معامل ثبات كبير نسبياً لفقرات الاستبيان حيث بلغ معامل الثبات لجميع فقرات الاستبانة 0.858 وهو أكبر من 0.70 مما يطمئن الباحثة على استخدام الاستبانة بكل طمأنينة

#### جدول رقم (5)

معامل الثبات ( طريقة التجزئة النصفية)

المحور	عنوان المحور	معامل الارتباط	القيمة الاحتمالية
الأول	التخطيط	0.720	0.837
الثاني	التصحيح	0.814	0.898
جميع المحاور		0.751	0.858

## 2- طريقة ألفا كرونباخ Cronbach's Alpha:

استخدمت الباحثة طريقة ألفا كرونباخ <sup>5</sup> لقياس ثبات الاستبانة كطريقة ثانية لقياس الثبات وقد يبين جدول رقم (6) أن معاملات الثبات مرتفعة حيث بلغ معامل الثبات لجميع فقرات الاستبانة 0.867 وهو أكبر من 0.70 مما يطمئن الباحثة على استخدام الاستبانة بكل طمأنينة

#### جدول رقم (6)

<sup>4</sup> Eisinga, R.; Te Grotenhuis, M.; Pelzer, B. (2012). "The reliability of a two-item scale: Pearson, Cronbach or Spearman-Brown?". *International Journal of Public Health*. **58** (4): 637–642

<sup>5</sup> Ritter, N. (2010). Understanding a widely misunderstood statistic: Cronbach's alpha. Paper presented at Southwestern Educational Research Association (SERA) Conference 2010, New Orleans

معامل الثبات ( طريقة ألفا كرونباخ )

المحور	عنوان المحور	عدد الفقرات	معامل ألفا كرونباخ
الأول	التخطيط	10	0.837
الثاني	التصحيح	11	0.881
	جميع المحاور	21	0.867

المعالجات الإحصائية:

لتحقيق أهداف الدراسة وتحليل البيانات التي تم تجميعها، فقد تم استخدام العديد من الأساليب الإحصائية المناسبة باستخدام الحزم الإحصائية للعلوم الاجتماعية Statistical Package for Social Science ( SPSS) وفيما يلي مجموعة من الأساليب الإحصائية المستخدمة في تحليل البيانات:

1- تم ترميز وإدخال البيانات إلى الحاسب الآلي، حسب مقياس ليكرت الخماسي ، ولتحديد طول فترة مقياس ليكرت الخماسي ( الحدود الدنيا والعليا) المستخدم في محاور الدراسة، تم حساب المدى (  $5-1=4$  )، ثم تقسيمه على عدد فترات المقياس الخمسة للحصول على طول الفقرة أي (  $4/5=0.8$  ) ، بعد ذلك تم إضافة هذه القيمة إلى اقل قيمة في المقياس (وهي الواحد الصحيح) وذلك لتحديد الحد الأعلى للفترة الأولى وهكذا وجدول رقم (7) يوضح أطوال الفترات كما يلي:

جدول رقم (7)  
مقياس ليكرت الخماسي

4.2-5	3.4-4.2	2.6-3.4	1.8-2.6	1-1.8	الفترة (متوسط الفقرة)
موافق بشدة	موافق	موافق إلى حد ما	غير موافق	غير موافق بشدة	التقدير
5	4	3	2	1	الدرجة
%100-%84	%84-%68	%68-%52	%52-%36	%36-%20	الوزن النسبي

2- تم حساب التكرارات والنسب المئوية للتعرف على الصفات الشخصية لمفردات الدراسة

وتحديد استجابات أفرادها تجاه عبارات المحاور الرئيسية التي تتضمنها أداة الدراسة

3- المتوسط الحسابي Mean وذلك لمعرفة مدى ارتفاع أو انخفاض استجابات أفراد الدراسة عن

كل عبارة من عبارات متغيرات الدراسة الأساسية، مع العلم بأنه يفيد في ترتيب العبارات حسب

أعلى متوسط حسابي ( كشك ، 1996 ، 89)<sup>6</sup> علما بان تفسير مدى الاستخدام أو مدى الموافقة

على العبارة .

4- تم استخدام الانحراف المعياري (Standard Deviation) للتعرف على مدى انحراف

استجابات أفراد الدراسة لكل عبارة من عبارات متغيرات الدراسة ولكل محور من المحاور الرئيسية

عن متوسطها الحسابي، ويلاحظ أن الانحراف المعياري يوضح التشتت في استجابات أفراد

الدراسة لكل عبارة من عبارات متغيرات الدراسة إلى جانب المحاور الرئيسية، فكلما اقتربت قيمته

<sup>6</sup> -كشك، محمد بهجت. (1996م). مبادئ الإحصاء واستخداماتها في مجالات الخدمة

الاجتماعية. دار الطباعة الحرة، الإسكندرية.مصر.

من الصفر كلما تركزت الاستجابات وانخفض تشتتها بين المقياس ( إذا كان الانحراف المعياري

واحد صحيحا فأعلى فيعني عدم تركز الاستجابات وتشتتها)

5. اختبار ألفا كرونباخ لمعرفة ثبات فقرات الاستبانة

6. معامل ارتباط بيرسون لقياس صدق الفقرات والعلاقات بين ابعاد الدراسة.

7. معادلة سبيرمان براون للثبات

8. اختبار كولومجروف-سمرنوف لمعرفة نوع البيانات هل تتبع التوزيع الطبيعي أم لا ( 1-

Sample K-S )<sup>7</sup>

9. اختبار t لمتوسط عينة واحدة One sample T test<sup>8</sup> لمعرفة الفرق بين متوسط الفقرة

والمتوسط الحيادي "3"

10. اختار t للفرق بين متوسطي عينتين مستقلتين.<sup>9</sup>

11. اختار تحليل التباين الأحادي للفرق بين متوسطات ثلاث عينات مستقلة فأكثر.

---

<sup>7</sup> Daniel, Wayne W. (1990). "*Kolmogorov-Smirnov one-sample test*". *Applied Nonparametric Statistics* (2nd ed.). Boston: PWS-Kent. pp. 319-330

<sup>8</sup> Good, P. *Permutation Tests: A Practical Guide to Resampling Methods for Testing Hypotheses*, 2nd ed. New York: Springer-Verlag, 2000

<sup>9</sup> Gelman, Andrew (2008). "*Variance, analysis of*". *The new Palgrave dictionary of economics* (2nd ed.). Basingstoke, Hampshire New York: Palgrave Macmillan

# الفصل الخامس

## نتائج الدراسة الميدانية

### وتفسيرها

# الفصل الخامس

## نتائج الدراسة الميدانية وتفسيرها

❖ اختبار التوزيع الطبيعي

❖ تحليل فقرات وفرضيات الدراسة



## اختبار التوزيع الطبيعي(اختبار كولمجروف- سمرنوف (1- Sample K-S))

سنعرض اختبار كولمجروف- سمرنوف لمعرفة هل البيانات تتبع التوزيع الطبيعي أم لا وهو اختبار ضروري في حالة اختبار الفرضيات لان معظم الاختبارات المعلمية تشترط أن يكون توزيع البيانات طبيعياً. ويوضح الجدول رقم (8) نتائج الاختبار حيث أن القيمة الاحتمالية لكل محور اكبر من 0.05 (  $sig. > 0.05$  ) وهذا يدل على أن البيانات تتبع التوزيع الطبيعي ويجب استخدام الاختبارات المعلمية.

### جدول رقم (8)

#### اختبار التوزيع الطبيعي(1-Sample Kolmogorov-Smirnov)

المحور	عنوان المحور	قيمة Z	القيمة الاحتمالية
الأول	التخطيط	0.085	0.071
الثاني	التصحيح	0.095	0.073
	جميع المحاور	0.849	0.316

### تحليل فقرات ومحاور الدراسة

تم استخدام اختبار T للعينة الواحدة (One Sample T test) لتحليل فقرات الاستبانة ، وتكون الفقرة ايجابية بمعنى أن أفراد العينة يوافقون على محتواها إذا كانت قيمة t المحسوبة اكبر من قيمة t الجدولية والتي تساوي 1.98 (أو القيمة الاحتمالية اقل من 0.05 والوزن النسبي اكبر من 60 % والمتوسط الحسابي اكبر من المتويط المحايد "3" ، و غير ذلك تكون الفقرة غير ايجابية بمعنى أن أفراد العينة لا يوافقون على محتواها.

السؤال الرئيس الأول: ما درجة ممارسة معلمات المرحلة الثانوية لشروط ومعايير تخطيط الاختبار واخراجه وتصحيحه . في بناء الاختبارات التحصيلية في مدارس المملكة العربية عند مستوى دلالة  $\alpha \leq 0.05$

ويتفرع من هذا السؤال الأسئلة الفرعية التالية:

1-ما درجة ممارسة معلمات المرحلة الثانوية لمهارات التخطيط للاختبارات التحصيلية وفق معايير وشروط الاختبار الجيد عند مستوى دلالة  $\alpha \leq 0.05$

للإجابة على هذا السؤال تم استخدام اختبار t للعينة الواحدة والنتائج مبينة في جدول رقم (9) والذي يبين آراء أفراد عينة الدراسة في فقرات المحور الاول (التخطيط) مرتبة من الأعلى الى الأسفل حسب الوزن النسبي هي كما يلي:

1. في الفقرة رقم "7" بلغ الوزن النسبي "94.60%" وهي أكبر من 60 %، و القيمة الاحتمالية تساوي "0.000" وهي أقل من 0.05 مما يدل على إني " أخبر الطلاب بموعد الاختبار قبل الاختبار بوقت كاف " .

2. في الفقرة رقم "6" بلغ الوزن النسبي "92.20%" وهي أكبر من 60 %، و القيمة الاحتمالية تساوي "0.000" وهي أقل من 0.05 مما يدل على إني " أحرص على أن يكون زمن الاختبار مناسب لطول الاسئلة " .

3. في الفقرة رقم "4" بلغ الوزن النسبي "90.40%" وهي أكبر من 60 %، و القيمة الاحتمالية تساوي "0.000" وهي أقل من 0.05 مما يدل على إني " أحرص على تنوع فقرات الاختبار(موضوعية -مقالية) " .

4. في الفقرة رقم "3" بلغ الوزن النسبي "89.60%" وهي أكبر من 60 %، و القيمة الاحتمالية تساوي "0.000" وهي أقل من 0.05 مما يدل على إنني "أحرص على أن تغطي فقرات الاختبار أهداف المقرر " .

5. في الفقرة رقم "5" بلغ الوزن النسبي "88.60%" وهي أكبر من 60 %، و القيمة الاحتمالية تساوي "0.000" وهي أقل من 0.05 مما يدل على إنني "أحدد مستوى المجال الذي يقيسه الاختبار في ضوء قدرات الطلبة وطبيعة المادة التعليمية " .

6. في الفقرة رقم "9" بلغ الوزن النسبي "86.80%" وهي أكبر من 60 %، و القيمة الاحتمالية تساوي "0.000" وهي أقل من 0.05 مما يدل على إنني "أستخدم الأساليب التربوية التي تخفف من قلق الاختبار لدى الطلبة " .

7. في الفقرة رقم "10" بلغ الوزن النسبي "85.60%" وهي أكبر من 60 %، و القيمة الاحتمالية تساوي "0.000" وهي أقل من 0.05 مما يدل على إنني "أحدد طريقة وألية تصحيح الاختبار لضبط أثر التخمين وأثر الهالة " .

8. في الفقرة رقم "2" بلغ الوزن النسبي "85.20%" وهي أكبر من 60 %، و القيمة الاحتمالية تساوي "0.000" وهي أقل من 0.05 مما يدل على إنني "أحدد نوع الاختبار بما يتناسب مع الموقف التعليمي " .

9. في الفقرة رقم "8" بلغ الوزن النسبي "82.80%" وهي أكبر من 60 %، و القيمة الاحتمالية تساوي "0.000" وهي أقل من 0.05 مما يدل على إنني "أحدد الأهداف العامة والخاصة من الاختبار التحصيلي، قبل إعداده " .

10. في الفقرة رقم " 1 " بلغ الوزن النسبي " 67.60% " وهي أكبر من 60 %، و القيمة الاحتمالية تساوي " 0.001 " وهي أقل من 0.05 مما يدل على إنني " أقوم بتصميم جدول مواصفات للاختبار " .

وبصفة عامة يتبين أن المتوسط الحسابي لجميع فقرات المحور الأول (التخطيط) تساوي 4.32 وهي أكبر من القيمة المتوسطة المحايدة " 3 " ، والانحراف المعياري يساوي 0.476 والوزن النسبي يساوي 86.34% وهي أكبر من الوزن النسبي المحايد " 60% " وقيمة t المحسوبة المطلقة تساوي 27.662 وهي أكبر من قيمة t الجدولية والتي تساوي 1.98، و القيمة الاحتمالية تساوي 0.000 وهي أقل من 0.05 مما يدل على أن ممارسة معلمات المرحلة الثانوية لمهارات التخطيط للاختبارات التحصيلية وفق معايير وشروط الاختبار الجيد عالية عند مستوى دلالة  $\alpha \leq 0.05$

**تعليق الباحثة ( تعليقها على النتيجة من وجهة نظرها الشخصية وربطها بالدراسات السابقة )**

جدول رقم (9)  
تحليل فقرات المحور الاول : التخطيط

م	الفقرات	المتوسط الحسابي	الانحراف المعياري	الوزن النسبي	قيمة t	القيمة الاحتمالية	الترتيب
7	أخبر الطلاب بموعد الاختبار قبل الاختبار بوقت كاف	4.73	0.510	94.60	33.948	0.000	1
6	أحرص على أن يكون زمن الاختبار مناسب لطول	4.61	0.567	92.20	28.412	0.000	2

م	الفقرات	المتوسط الحسابي	الانحراف المعياري	الوزن النسبي	قيمة t	القيمة الاحتمالية	الترتيب
	الاسئلة.						
4	أحرص على تنوع فقرات الاختبار (موضوعية - مقالیه)	4.52	0.717	90.40	21.186	0.000	3
3	أحرص على أن تغطي فقرات الاختبار أهداف المقرر	4.48	0.689	89.60	21.489	0.000	4
5	أحدد مستوى المجال الذي يقيسه الاختبار في ضوء قدرات الطلبة وطبيعة المادة التعليمية	4.43	0.685	88.60	20.863	0.000	5
9	استخدم الأساليب التربوية التي تخفف من قلق الاختبار لدى الطلبة	4.34	0.781	86.80	17.150	0.000	6
10	أحدد طريقة وألية تصحيح الاختبار لضبط أثر التخمين وأثر الهالة	4.28	0.817	85.60	15.658	0.000	7
2	أحدد نوع الاختبار بما يتناسب مع الموقف التعليمي	4.26	0.812	85.20	15.521	0.000	8
8	أحدد الأهداف العامة والخاصة من الاختبار التحصيلي قبل إعداده .	4.14	0.985	82.80	11.574	0.000	9
1	أقوم بتصميم جدول مواصفات للاختبار	3.38	1.099	67.60	3.458	0.001	10
	جميع الفقرات	4.32	0.476	86.34	27.662	0.000	

قيمة t الجدولية عند مستوى دلالة " 0.05 " و درجة حرية " 99 " تساوي 1.98

2. ما درجة ممارسة معلمات المرحلة الثانوية لمهارات التصحيح للاختبارات التحصيلية وفق معايير وشروط

الاختبار الجيد عند مستوى دلالة  $\alpha \leq 0.05$  .

للإجابة على هذا السؤال تم استخدام اختبار t للعينة الواحدة والنتائج مبينة في جدول رقم (10)

والذي يبين آراء أفراد عينة الدراسة في فقرات المحور الثاني (التصحيح) مرتبة من الأعلى الى

الاسفل حسب الوزن النسبي هي كما يلي:

1. في الفقرة رقم " 1 " بلغ الوزن النسبي " 95.60 % " وهي أكبر من 60 %، و القيمة

الاحتمالية تساوي " 0.000 " وهي أقل من 0.05 مما يدل على إن " التصحيح دائماً بقلم

مغاير للون كتابة الطلاب " .

2. في الفقرة رقم " 4 " بلغ الوزن النسبي "91.40%" وهي أكبر من 60 %، و القيمة الاحتمالية تساوي " 0.000" وهي أقل من 0.05 مما يدل على إن " الابتعاد عن الذاتية قدر الإمكان في التصحيح " .

3. في الفقرة رقم " 6 " بلغ الوزن النسبي "90.91%" وهي أكبر من 60 %، و القيمة الاحتمالية تساوي " 0.000" وهي أقل من 0.05 مما يدل على إنني " أكتب الدرجة المستحقة لكل سؤال " .

4. في الفقرة رقم " 3 " بلغ الوزن النسبي "90.40%" وهي أكبر من 60 %، و القيمة الاحتمالية تساوي " 0.000" وهي أقل من 0.05 مما يدل على إن " التصحيح من خلال نماذج الإجابة المناسبة للاختبار " .

5. في الفقرة رقم " 7 " بلغ الوزن النسبي "89.40%" وهي أكبر من 60 %، و القيمة الاحتمالية تساوي " 0.000" وهي أقل من 0.05 مما يدل على إنني " أقبل أي جواب صحيح آخر يقدمه الطالب غير ما ورد في الكتاب أو الحصة الدراسية " .

6. في الفقرة رقم " 2 " بلغ الوزن النسبي "88.40%" وهي أكبر من 60 %، و القيمة الاحتمالية تساوي " 0.000" وهي أقل من 0.05 مما يدل على إنني " أتجنب التصحيح وأنا مرهق أو أمر بضغوط نفسية " .

7. في الفقرة رقم " 5 " بلغ الوزن النسبي "86.20%" وهي أكبر من 60 %، و القيمة الاحتمالية تساوي " 0.000" وهي أقل من 0.05 مما يدل على إنني " أصحح الأسئلة المقالية بالطريقة الشمولية " .

8. في الفقرة رقم " 9 " بلغ الوزن النسبي "83.80%" وهي أكبر من 60 %، و القيمة الاحتمالية تساوي " 0.000" وهي أقل من 0.05 مما يدل على إنني " أجيب عن أسئلة الطلبة بعد الانتهاء من تطبيق الاختبار " .

9. في الفقرة رقم " 11 " بلغ الوزن النسبي "76.80%" وهي أكبر من 60 %، و القيمة الاحتمالية تساوي " 0.000" وهي أقل من 0.05 مما يدل على إنني " ألتزم بفترة محددة لتصحيح أوراق الاختبار " .

10. في الفقرة رقم " 10 " بلغ الوزن النسبي "75.80%" وهي أكبر من 60 %، و القيمة الاحتمالية تساوي " 0.000" وهي أقل من 0.05 مما يدل على إنني " أسلم أوراق الاختبار للطلبة بعد التصحيح " .

11. في الفقرة رقم " 8 " بلغ الوزن النسبي "70.20%" وهي أكبر من 60 %، و القيمة الاحتمالية تساوي " 0.000" وهي أقل من 0.05 مما يدل على إنني " أكتب ملاحظاتي على إجابات الطلبة عند تصحيح الأسئلة المقالية " .

وبصفة عامة يتبين أن المتوسط الحسابي لجميع فقرات المحور الثاني (التصحيح) تساوي 4.27 وهي أكبر من القيمة المتوسطة المحايدة "3" ، والانحراف المعياري يساوي 0.455 والوزن النسبي يساوي 85.35% وهي أكبر من الوزن النسبي المحايد " 60% " وقيمة t المحسوبة المطلقة تساوي 27.854 وهي أكبر من قيمة t الجدولية والتي تساوي 1.98، و القيمة الاحتمالية تساوي 0.000 وهي أقل من 0.05 مما يدل على أن ممارسة معلمات المرحلة الثانوية لمهارات التصحيح للاختبارات التحصيلية وفق معايير وشروط الاختبار الجيد مرتفعة عند مستوى دلالة  $\alpha \leq 0.05$

تعليق الباحثة ( تعليقها على النتيجة من وجهة نظرها الشخصية وربطها بالدراسات السابقة)

جدول رقم (10)  
تحليل فقرات المحور الثاني : التصحيح

م	الفقرات	المتوسط الحسابي	الانحراف المعياري	الوزن النسبي	قيمة t	القيمة الاحتمالية	الترتيب
1	التصحيح دائماً بقلم مغاير للون كتابة الطلاب .	4.78	0.440	95.60	40.461	0.000	1
4	الابتعاد عن الذاتية قدر الإمكان في التصحيح	4.57	0.655	91.40	23.959	0.000	2
6	أكتب الدرجة المستحقة لكل سؤال	4.55	0.760	90.91	20.244	0.000	3
3	التصحيح من خلال نماذج الإجابة المناسبة للاختبار.	4.52	0.674	90.40	22.555	0.000	4
7	أقبل أي جواب صحيح آخر يقدمه الطالب غير ما ورد في الكتاب أو الحصة الدراسية	4.47	0.810	89.40	18.154	0.000	5
2	أتجنب التصحيح وأنا مرهق أو أمر بضغوط نفسية .	4.42	0.867	88.40	16.385	0.000	6
5	أصحح الأسئلة المقالية بالطريقة الشمولية	4.31	0.825	86.20	15.878	0.000	7
9	أجيب عن أسئلة الطلبة بعد الانتهاء من تطبيق الاختبار	4.19	0.982	83.80	12.123	0.000	8
11	ألتزم بفترة محددة لتصحيح أوراق الاختبار	3.84	1.002	76.80	8.381	0.000	9
10	أسلم أوراق الاختبار للطلبة بعد التصحيح	3.79	1.149	75.80	6.878	0.000	10
8	أكتب ملاحظاتي على إجابات الطلبة عند تصحيح الأسئلة المقالية	3.51	1.078	70.20	4.732	0.000	11
	جميع الفقرات	4.27	0.455	85.35	27.854	0.000	

قيمة t الجدولية عند مستوى دلالة "0.05" و درجة حرية "99" تساوي 1.98



تحليل السؤال الرئيس الأول: ما درجة ممارسة معلمات المرحلة الثانوية لشروط ومعايير تخطيط الاختبار واخراجه وتصحيحه . في بناء الاختبارات التحصيلية في مدارس المملكة العربية عند مستوى دلالة  $\alpha \leq 0.05$  .

للإجابة على هذا السؤال تم استخدام اختبار t للعينة الواحدة والنتائج مبينة في جدول رقم (11) والذي يبين آراء أفراد عينة الدراسة في محاور الدراسة مرتبة من الأعلى موافقة الى الاقل موافقة حسب الوزن النسبي هي كما يلي:

- (التخطيط) بوزن نسبي 86.34 % وقد احتل المرتبة الأولى.

- (التصحيح) بوزن نسبي 85.35 % وقد احتل المرتبة الثانية

وبصفة عامة يتبين أن المتوسط الحسابي لجميع المحاور = 4.29 وهو أكبر من القيمة المتوسطة المحايدة "3" ، والانحراف المعياري يساوي 0.421 والوزن النسبي يساوي 85.82 % وهي أكبر من الوزن النسبي المحايد "60%" وقيمة t المحسوبة المطلقة تساوي 30.673 وهي أكبر من قيمة t الجدولية والتي تساوي 1.99 ، و القيمة الاحتمالية تساوي 0.000 وهي أقل من 0.05 مما يدل على أن درجة ممارسة معلمات المرحلة الثانوية لشروط ومعايير تخطيط الاختبار واخراجه وتصحيحه . في بناء الاختبارات التحصيلية في مدارس المملكة العربية عالية عند مستوى دلالة  $\alpha \leq 0.05$  .

**تعليق الباحثة ( تعليقها على النتيجة من وجهة نظرها الشخصية وربطها بالدراسات السابقة)**

جدول رقم (11)

تحليل محاور الدراسة

م	المحور	المتوسط الحسابي	الانحراف المعياري	الوزن النسبي	قيمة t	القيمة الاحتمالية	الترتيب
1	التخطيط	4.32	0.476	86.34	27.662	0.000	1
2	التصحيح	4.27	0.455	85.35	27.854	0.000	2
	جميع المحاور	4.29	0.421	85.82	30.673	0.000	

قيمة t الجدولية عند مستوى دلالة "0.05" و درجة حرية "99" تساوي 1.99

3. هل توجد فروق ذات دلالة إحصائية عند مستوى  $\alpha \leq 0.05$  . في درجة ممارسة معلمات المرحلة الثانوية لمهارات التخطيط والتصحيح للاختبارات التحصيلية وفق معايير وشروط الاختبار الجيد بالمملكة العربية السعودية تُعزى إلى متغيرات ، المؤهل العلمي و الخبرة، ؟.

ويتفرع من هذا السؤال الأسئلة الفرعية التالية:

1- هل توجد فروق ذات دلالة إحصائية عند مستوى  $\alpha \leq 0.05$  . في درجة ممارسة معلمات المرحلة الثانوية لمهارات التخطيط والتصحيح للاختبارات التحصيلية وفق معايير وشروط الاختبار الجيد بالمملكة العربية السعودية تُعزى إلى متغير المؤهل العلمي ؟.

تم استخدام اختبار t لاختبار الفروق بين متوسطات إجابات الباحثين في درجة ممارسة معلمات المرحلة الثانوية لمهارات التخطيط والتصحيح للاختبارات التحصيلية وفق معايير وشروط الاختبار الجيد بالمملكة العربية السعودية تُعزى إلى متغير المؤهل العلمي عند مستوى

دلالة  $\alpha \leq 0.05$  والنتائج مبينة في جدول رقم (12) والذي يبين أن قيمة t المحسوبة لجميع

المحاور مجتمعة تساوي 1.439 وهي أقل من قيمة t الجدولية والتي تساوي 1.99 ، كما أن

القيمة الاحتمالية لجميع المحاور تساوي 0.181 وهي اكبر من 0.05 مما يدل على عدم

وجود فروق بين متوسطات إجابات المبحوثين في درجة ممارسة معلمات المرحلة الثانوية لمهارات التخطيط والتصحيح للاختبارات التحصيلية وفق معايير وشروط الاختبار الجيد بالمملكة العربية السعودية تُعزى إلى متغير المؤهل العلمي عند مستوى معنوية  $\alpha \leq 0.05$

جدول رقم (12)

نتائج اختبار t للفروق بين متوسطات إجابات المبحوثين في درجة ممارسة معلمات المرحلة الثانوية لمهارات التخطيط والتصحيح للاختبارات التحصيلية وفق معايير وشروط الاختبار الجيد بالمملكة العربية السعودية تُعزى إلى متغير المؤهل العلمي

المحور	المؤهل العلمي	العدد	المتوسط الحسابي	الانحراف المعياري	قيمة t	القيمة الاحتمالية
التخطيط	بكالوريوس	90	4.35	0.440	1.365	0.203
	ماجستير	10	4.04	0.698		
التصحيح	بكالوريوس	90	4.29	0.451	1.383	0.194
	ماجستير	10	4.07	0.471		
جميع المحاور	بكالوريوس	90	4.32	0.399	1.439	0.181
	ماجستير	10	4.06	0.555		

قيمة t الجدولية عند درجة حرية "98" ومستوى دلالة 0.05 تساوي 1.98

2. هل توجد فروق ذات دلالة إحصائية عند مستوى  $\alpha \leq 0,05$ . في درجة ممارسة معلمات المرحلة الثانوية لمهارات التخطيط والتصحيح للاختبارات التحصيلية وفق معايير وشروط الاختبار الجيد بالمملكة العربية السعودية تُعزى إلى متغير الخبرة؟

تم استخدام اختبار تحليل التباين الأحادي لاختبار الفروق في درجة ممارسة معلمات المرحلة الثانوية لمهارات التخطيط والتصحيح للاختبارات التحصيلية وفق معايير وشروط الاختبار الجيد بالمملكة العربية السعودية تُعزى إلى متغير الخبرة عند مستوى دلالة  $\alpha \leq 0.05$  والنتائج مبينة في جدول رقم (13) والذي يبين أن قيمة F المحسوبة لمحور التخطيط تساوي 6.158 وهي

أكبر من قيمة F الجدولية والتي تساوي 3.09 ، كما أن القيمة الاحتمالية تساوي 0.003 وهي أقل من 0.05 مما يدل على وجود فروق بين متوسطات إجابات المبحوثين في درجة ممارسة معلمات المرحلة الثانوية لمهارات التخطيط للاختبارات التحصيلية وفق معايير وشروط الاختبار الجيد بالمملكة العربية السعودية تُعزى إلى متغير الخبرة عند مستوى دلالة  $\alpha \leq 0.05$  . ويبين اختبار شففيه جدول رقم (14) ان الفروق بين فئتي " أكثر من 10 سنوات " ، " 1- 5 سنوات " والفروق لصالح الفئة " أكثر من 10 سنوات " ، كما توجد فروق بين فئتي " أكثر من 10 سنوات " ، " 5- 10 سنوات " والفروق لصالح الفئة " أكثر من 10 سنوات " . وبصفة عامة تبين النتائج ان قيمة F المحسوبة لجميع المحاور مجتمعة تساوي 2.853 وهي أقل من قيمة F الجدولية والتي تساوي 3.09 ، كما أن القيمة الاحتمالية لجميع المحاور تساوي 0.063 وهي أكبر من 0.05 مما يدل على عدم وجود فروق بين متوسطات إجابات المبحوثين في درجة ممارسة معلمات المرحلة الثانوية لمهارات التخطيط والتصحيح مجتمعين للاختبارات التحصيلية وفق معايير وشروط الاختبار الجيد بالمملكة العربية السعودية تُعزى إلى متغير الخبرة عند مستوى دلالة  $\alpha \leq 0.05$  .

### تعليق الباحثة

#### جدول رقم (13)

نتائج تحليل التباين الأحادي (One Way ANOVA) للفروق بين متوسطات إجابات المبحوثين في درجة ممارسة معلمات المرحلة الثانوية لمهارات التخطيط والتصحيح للاختبارات التحصيلية وفق معايير وشروط الاختبار الجيد بالمملكة العربية السعودية تُعزى إلى متغير الخبرة عند مستوى دلالة  $\alpha \leq 0.05$  .

المحور	مصدر التباين	مجموع المربعات	درجة الحرية	متوسط المربعات	قيمة F	القيمة الاحتمالية
التخطيط	بين المجموعات	2.528	2	1.264	6.158	0.003
	داخل المجموعات	19.913	97	0.205		
	المجموع	22.441	99			
التصحيح	بين المجموعات	0.475	2	0.238	1.152	0.320
	داخل المجموعات	20.018	97	0.206		
	المجموع	20.493	99			
جميع المحاور	بين المجموعات	0.974	2	0.487	2.853	0.063
	داخل المجموعات	16.563	97	0.171		
	المجموع	17.537	99			

قيمة F الجدولية عند درجة حرية 2، 97 ومستوى دلالة 0.05 تساوي 3.09

#### جدول رقم (14)

اختبار شفوية للفروق المتعددة حسب متغير الخبرة

الفرق بين المتوسطات	1 من 5 سنوات	من 5-10 سنوات	أكثر من 10 سنوات
1 من 5 سنوات		0.003	-0.396*
من 5-10 سنوات	-0.003		-0.399*
أكثر من 10 سنوات	0.396*	0.399*	

## الفصل الخامس

### النتائج والتوصيات

أولاً : النتائج:

من خلال الدراسة الميدانية توصلت الباحثة الى النتائج التالية:

1. ممارسة معلمات المرحلة الثانوية لمهارات التخطيط للاختبارات التحصيلية وفق معايير وشروط الاختبار الجيد عالية.
2. تستخدم المعلمات الأساليب التربوية التي تخفف من قلق الاختبار لدى الطلبة
3. تحرص المعلمات على تنوع فقرات الاختبار (موضوعية -مقالية)
4. تحدد المعلمات طريقة وألية تصحيح الاختبار لضبط أثر التخمين وأثر الهالة
5. تخبر المعلمات الطلاب بموعد الاختبار قبل الاختبار بوقت كاف
6. تحرص المعلمات على أن يكون زمن الاختبار مناسب لطول
7. تحدد المعلمات الأهداف العامة والخاصة من الاختبار التحصيلي ,قبل إعداده

8. ممارسة معلمات المرحلة الثانوية لمهارات التصحيح للاختبارات التحصيلية وفق معايير وشروط الاختبار الجيد مرتفعة
9. تبتعد المعلمات عن الذاتية قدر الإمكان في التصحيح ، كما تكتب الدرجة المستحقة لكل سؤال ، ويكون التصحيح من خلال نماذج الإجابة المناسبة للاختبار
10. تقبل المعلمات أي جواب صحيح آخر يقدمه الطالب غير ما ورد في الكتاب أو الحصة الدراسية كما يتجنبون التصحيح وأنا مرهق أو أمر بضغوط نفسية ، وتصحح الأسئلة المقالية بالطريقة الشمولية
11. أجيب عن أسئلة الطلبة بعد الانتهاء من تطبيق الاختبار
12. عدم وجود فروق بين متوسطات إجابات المبحوثين في درجة ممارسة معلمات المرحلة الثانوية لمهارات التخطيط والتصحيح للاختبارات التحصيلية وفق معايير وشروط الاختبار الجيد بالمملكة العربية السعودية تُعزى إلى متغير المؤهل العلمي عند مستوى معنوية  $\alpha \leq 0.05$
13. وجود فروق بين متوسطات إجابات المبحوثين في درجة ممارسة معلمات المرحلة الثانوية لمهارات التخطيط للاختبارات التحصيلية وفق معايير وشروط الاختبار الجيد بالمملكة العربية السعودية تُعزى إلى متغير الخبرة عند مستوى دلالة  $\alpha \leq 0.05$  . و الفروق بين فئتي " أكثر من 10 سنوات " ، " 1-5 سنوات " والفروق لصالح الفئة " أكثر من 10 سنوات " ، كما توجد فروق بين فئتي " أكثر من 10 سنوات " ، " 5-10 سنوات " والفروق لصالح الفئة " أكثر من 10 سنوات "
14. عدم وجود فروق بين متوسطات إجابات المبحوثين في درجة ممارسة معلمات المرحلة الثانوية لمهارة التصحيح للاختبارات التحصيلية وفق معايير وشروط الاختبار الجيد بالمملكة العربية السعودية تُعزى إلى متغير الخبرة.

### ثانيا التوصيات:

من خلال نتائج الدراسة الميداني توصي الباحثة بما يلي:

1. ان تقوم المعلمات بتصميم جدول مواصفات للاختبار.
2. الاجابة عن أسئلة الطلبة بعد الانتهاء من تطبيق الاختبار.
3. الالتزام بفترة محددة لتصحيح أوراق الاختبار.

4. تسليم أوراق الاختبار للطلبة بعد التصحيح.

5. كتابة المعلمات ملاحظاتهم على إجابات الطلبة عند تصحيح الأسئلة المقالية.